

29–2019

Magazín
profesionálů
ve světě
lišť a rámu

*in*FRAME

Nový katalog Volume 1
Krása řemeslné výroby

Frank Jašovský
Hynek Fuka

LARSON · JUHL®



Vážení a milí zákazníci, zaměstnanci,

vítáme Vás opět na stránkách našeho časopisu ze světa rámování. V poslední době jsme zaznamenali řadu významných událostí.

Mezi nejvýznamnější patří říjnové jubilejní desáté setkání s našimi zákazníky, které bylo velmi přínosné jak pro zákazníky, tak pro celý náš prodejní a výrobní tým. Rozhovory se zúčastněnými a shrnutí akce, které naleznete uvnitř magazínu, jsou velmi inspirativní a vypovídající. Jsme rádi, že naši klienti stále najdou cestu a čas navštívit Český Krumlov a firmu, jejíž historie výroby se datuje od roku 1881. Tato již tradiční setkávání s našimi zákazníky a jejich optimistický postoj a postřehy nás naplňují pocitem, že obor rámování má smysl a budoucnost.

Velmi nás potěšila pozitivní reakce na nový katalog, který si našel místo na pultech všech našich středoevropských sesterských firem. Obsahuje mnoho novinek, které obohatí nabídku, a přispěje k vyšší spokojenosti při výběru toho správného rámu.

Rozhovory našich zaměstnanců v nových pozicích jsou zajímavým nahlédnutím do povinností a každodenní práce při výrobě lišty nebo rámu. V kontrastu se zaměstnancem našeho provozu jsme se také zeptali umělců, kteří pracují s našimi výrobky. Jejich poznatky a životní cesty jsou pro nás inspirací a zamýšlením při dalším vývoji nových výrobků nebo poskytovaných služeb. Umělci jsou většinou nositelé pokroku a zdrojem jiného pohledu použití materiálu a jeho kombinaci s dílem. Tyto postřehy jsou pro nás pro všechny cenné a inspirativní.

V každém vydání vám přinášíme také zajímavosti z naší řemeslné výroby, které jsou i takovým edukativním okénkem pro zákazníky i zaměstnance z jiných sekcí výroby. Tentokrát jsme nastínili ruční výrobu válců na výrobu ornamentů.

Děkuji, že jste s námi, a přeji Vám krásný podzim tohoto roku.

Jan Hůda

Obchodní ředitel

Změna právní formy a přejmenování naší společnosti na Larson-Juhl s.r.o. měla racionální důvody. Těmi jsou zejména sjednocení nabídky pro země, které mají svojí povahou a zákaznickou strukturou nejbližší. Larson-Juhl je ve světovém měřítku rámcově rozdělen na regiony střední a východní Evropy, Severní Ameriky a Pacifiku.

Larson-Juhl Česká republika je součástí regionu střední Evropy, společně s Německem, Rakouskem, Holandskem a Norskem. Larson-Juhl Česká republika je v regionu stěžejním a nejdůležitějším místem. Poskytujeme servisy do těchto zemí, držíme skladovou zásobu a vyrábíme cca 60% veškerých lišt v katalogové nabídce. Naše firma tímto krokem tedy evidentně posílila pozici uvnitř Larson-Juhl a bezpochyby je lídrem regionu. K tomu mají naše tradiční výrobky prověřené dlouholetým prodejem na exportním i domácím trhu šanci najít místo i u rámařů v ostatních zemích, kam do této doby neměly možnost proniknout.

Na to jsme právem hrdí a naši zákazníci se mohou těšit zvýšeným regionálním marketingovým aktivitám v oblasti podpory rámování a našich zákazníků využívajících našich komplexních služeb. Region dále do budoucna usiluje o společné webové stránky, s ještě větším detailem pro produkt a vyšší objednávkový komfort s možností zakázkového objednání veškerých poskytovaných servisů včetně možnosti tisku.

Společná nabídka a sjednocené názvy zemí přispívají k vyšší transparentnosti firem pro exportní zákazníky. Je také dobrým základem pro rozšiřování servisů, jako je například úplná kompletace rámu s tiskem. Synergické efekty uvnitř regionu přispějí k vyšší efektivnosti všech firem.

Jan Hůda

Představujeme Vám středoevropskou strukturu

LARSON·JUHL®

NORWAY
Larson-Juhl AS
www.larsonjuhl.no

NETHERLANDS
Larson-Juhl
www.larsonjuhl.nl

GERMANY
Larson-Juhl GmbH
www.larsonjuhl.de

CZECH REPUBLIC
Larson-Juhl s.r.o.
www.larsonjuhl.cz

AUSTRIA
Larson-Juhl GmbH
www.larsonjuhl.de

Nový katalog Volume #1

„Vážení zákazníci,
s radostí Vám přinášíme nový katalog produktů společnosti Larson-Juhl.
Nabídka lišt nyní obsahuje více jak 1 500 ks, všechny jsou dostupné servisem chop.“



Takto zněla úvodní slova průvodního dopisu katalogu, který se dostal do rukou našich zákazníků v červnu tohoto roku. Katalog si našel cestu k více než 3 500 zákazníkům v regionu Larson-Juhl střední Evropy (CZ,NL,DE, AT, NO) a setkal se s velmi pozitivním ohlasem.

Katalog obsahuje lišty a rámy a je rozdělen do tří sekcí dle charakteru produktu. Toto rozdělení je celosvětové a zákazníci se s ním mohou setkat i v ostatních zemích Larson-Juhl, jako je Velká Británie, Nový Zéland nebo Amerika.

Složka **Essential** obsahuje lišty pro běžné, každodenní rámování. Lišty jsou zde nejnižší cenové hladiny a jsou většinou přírodní bez povrchové úpravy nebo jednoduše křídované či mořené. Sekce **Collection** jsou převážně foliované lišty, některé z nich pak i s vyšší přidanou hodnotou ručního dokončení a jsou střední prodejní cenové hladiny. Lišty **Signature** jsou exkluzivní, vyvíjené designéry skupiny Larson-Juhl a mají nejvyšší přidanou hodnotu ručního dokončení. Nejvíce odrážejí řemeslo a um našich zaměstnanců a v řadě případů i jedinečnost postupů ve výrobě. Navíc řady jsou většinou ucelené s filety pro perfektní zpracování rámované zakázky. Do budoucna se dá očekávat ještě větší rozvoj této sekce.

U každé lišty je uveden rozměr profilu v milimetrech a veškeré produkty, s výjimkou hliníkové kolekce Clark a blondelových rámu, jsou v měřítku 1:2. Formát katalogu byl pečlivě zvolen landscape - na šířku a zaručuje ve většině případů úplné zobrazení všech lišt v kolekci při otevřeném katalogu. Publikace je koncipována pro práci s koncovým zákazníkem a vedle hmotného vzorku je nejvěrnějším zobrazením skutečného výrobku, bez zkrácení barev, jak tomu často bývá u zobrazení na monitoru.

Volume 1 nám říká, o jaké vydání se jedná. Do budoucna se plánuje přetisk katalogu jedenkrát za 2 roky, s dodatkem o novinkách a vyřazeném zboží pro překlenutí roku. Věříme, že tištěný katalog má stále své opodstatnění pro vhodný výběr lišty při rámování a společně se vzorkem a webovými stránkami je stěžejním prodejním nástrojem. Zákazníci nás v tomto přesvědčení utvrzují a jsme prakticky jediní na trhu s tímto přístupem.

Katalog je na konci opatřen přehledným rejstříkem produktů a řad pro rychlé vyhledání stránky, na které se lišta nebo rám nachází. Nového grafického zpracování a sjednocení se také dočkaly veškeré ceníky všech zemí regionu.

Doufáme, že se katalog líbí a přinese vám ještě více spokojených zákazníků a nových příležitostí rámování.

Za obchodní tým
Jan Hůda

Nová nabídka katalogu a ceníku roku 2019/2020 obsahuje:

- Výrazné rozšíření nabídky lišt
- Veškeré lišty nabízíme v metráži i servisem chop
- Široká nabídka speciálních skel
- Nejširší sortiment, skladová dostupnost a možnost dopravy zdarma



Rozhovor s novým vedoucím výroby *Zdeňkem Podskalským*



Tradiční setkání zákazníků letos po desáté!

Zdeňku, nedávno jste byl nově jmenován do pozice vedoucího výroby. Jak jste tuto situaci přijal?

Bylo to pro mne překvapení. Přijal jsem ji s velkým respektem a odpovědností. Je to velká životní výzva, na kterou se těším.

Většina zaměstnanců i klientů Vás zná jako hlavního technologa. Znalosti a zkušenosti z výroby máte mnohaleté. Troufám si tvrdit, že ve výrobě Vás asi nic nepřekvapí...

Máme široký sortiment výrobků. Používáme různorodé dřeviny, vytváříme složitá dokončení, připravujeme nové výrobky a postupy. Musím přiznat, že není den, kdy bych nebyl překvapen. V posledním roce jsme se například potýkali s řadou Chambord, která je vyráběna z dubového řeziva. Byla to pro nás výzva. Museli jsme se naučit postupy správného sušení, obrábění, křídování a finální dokončení. Přes počáteční problémy jsme technologii zvládli a nyní je to další standardní položka v našem sortimentu. Každá tato zkušenost nás posouvá dále.

Mohl byste nám představit Váš tým?

Kdo Vám bude nápomocen?

Výroba je jako hodinový stroj a i to nejmenší kolečko je nutné pro bezchybný a hladký provoz. V našem případě to jsou vedoucí výrobních oddělení, dispečerka výroby, oddělení technologie a vývoje, vedoucí kvality, LEAN manažerka a v neposlední řadě vedoucí údržby. Všichni do jednoho jsou velmi důležití a já se budu opírat o jejich dlouholeté zkušenosti a dobrou práci.

Jste na startovní čáře, jistě máte nějaké cíle, které byste rád splnil. Můžete se s námi o ně podělit?

Co bude první na Vašem seznamu úkolů?

Nahlížet na výrobu z trochu jiné perspektivy a v souvislostech, než jsem byl zvyklý z pozice technologa. Každé výrobní oddělení se potýká s jinými problémy, ať už je to technické vybavení, personální obsazení, systém řízení. Mnoho věcí děláme velmi tradičně a konzervativně. Svět kolem nás se mění a my se mu musíme přizpůsobit a udávat směr vývoje a technologickým postupům, být inovativní. Vztít si to nejlepší z historie a přidat novou kapitolu dějin. Zaměřím se na plynulejší chod zakázek výrobou, dodržování termínů. V dnešní době se velmi věnujeme úseku dřevozpracování. Standardizujeme jednotlivá pracoviště. Hledáme možnosti, jak zefektivnit jednotlivé operace, snížit mezizásobu. Věřím, že vše dotáhneme do zdárného konce.

Přejeme Vám mnoho zdaru a síly v nové pozici!

Již desetkrát mohla naše společnost Larson-Juhl přivítat své zákazníky v Českém Krumlově, v jedinečném závodu na výrobu obrazových lišt. Tento rok si v krásném počasí cestu k nám našlo více jak 100 zákazníků. Setkání se konalo v pátek a v sobotu 11. – 12. 10. 2019.

Nálada v průběhu setkání se nesla v přátelském a velmi pozitivním duchu. Obchodní tým Larson-Juhl měl možnost představit sortiment, výrobu a záměry firmy do budoucna. Dopolední program byl věnován představení firmy, proběhlým změnám. Dále se zákazníci mohli seznámit s dalšími záměry obchodu a výroby v následujících letech.

Setkání naplnilo očekávání a zúčastnění zákazníci se mohli těšit z nákupu lišt za zvýhodněné ceny a také skla za akční ceny. Této nabídky, společně s výprodejovým sortimentem, většina zákazníků využila a obohatila tím své sklady.

Komentované prohlídky závodu byly vzhledem k velikosti provozu rozděleny na dvě skupiny. Prohlídka výroby lišt a rámu a prohlídka distribučního centra, které realizuje veškeré servisy až po expedici výrobků. Zúčastnění se tak měli možnost detailně seznámit s postupy firmy, které oboustranně napomáhají k dalšímu rozvoji vzájemné kooperace.

Dopolední prezentace se ujal obchodní ředitel Jan Hůda, kterého jsme se zeptali, jak hodnotí setkání. „Setkání jako toto mě vždy naplňuje optimismem, že zákazníci mají zájem o řemeslo a ochotou většího porozumění, které dále přenášejí na svoje zákazníky. To je cílem této akce, na kterou se vždy tak těšíme, protože mnoho takovýchto příležitostí v hektickém proudu roku není. Veškeré představené záměry firmy, jak marketingové, tak produktové, byly přijaty velmi pozitivně. Jsem velice rád, že jsme v našem konání skutečně aktivní a podpora našich zákazníků je oceňována zvýšenými tržbami a tím i vyšším zastoupením našich krásných výrobků v domovech lidí. Děkuji všem zákazníkům za návštěvu a našemu firemnímu kolektivu za přípravu a vedení akce.“

Markéta Šímová

Mezi naše stálé návštěvníky na dnech otevřených dveří patří i paní Markéta Šímová z Prahy. Zeptali jsme se jí na několik zajímavostí ze světa rámování.

Jak dlouho se pohybujete v rámařském oboru?

V oblasti rámování, paspartování a sklenářských prací podnikám 5 let.

Pokolikáté jste zavítala do Českého Krumlova na dny otevřených dveří?

Jsem tu už po třetí.

Čím Vás tato akce oslovuje?

Vždy se dozvím novinky z oblasti firemní politiky a zdokonalování výrobních procesů. A mám možnost nahlédnout do zákulisí výroby a distribuce.

Co Vás letos zaujalo nejvíce?

Možnost být zařazena do plánované interaktivní mapy rámařů. Ve výrobě nově pořízený scanner dřeva a následné efektivní zpracování dřeva samotného. A samozřejmě fascinující ruční dokončování zdobených lišt.

Odnášíte si z tohoto setkání nějaké nové poznatky či kontakty?

Určitě ano. Lidský faktor je i v dnešní moderní a přetechnizované době nenahraditelný. A to mne těší.

Co byste ráda viděla na programu příští rok?

Je něco, co Vás osobně zajímá?

Stále takovouto prosperující firmu, která se drží tradice a snaží se zachovat tak krásné řemeslo.

Jste naše stálá zákaznice, zajisté můžete porovnat naši činnost v čase. Jak jste spokojená s našimi službami a nabídkou?

Oceňuji nápad servisu chop&join, díky němuž mohu mít širokou nabídku lišt bez zátěže skladu. Služby fungují dokonale, rámy i pasparty jsou kvalitně zpracovány a relativně rychle doručeny. Spolupráce s obchodním zástupcem a obchodním oddělením je od začátku nadstandardní. A nabídka je opravdu pestrá. Bohužel změny ve firmě a následná fúze nás připravila o pár opravdu oblíbených lišt, které se léta velmi úspěšně prodávaly.

Děkujeme za rozhovor.

Přinášíme článek Daniela Lee-Jacobse, v němž prezentoval pět zlatých pravidel pro výběr uměleckých děl do interiéru. Jeho tipy jsou skutečně poučné a dovolil nám se o ně s vámi podělit.

01.

Začněte praktickou stránkou

Umění je tak neuvěřitelně rozmanité, že když začnete poprvé uvažovat o nějakém kusu pro svůj projekt, nejlepší je začít několika praktickými úvahami. Měli byste se zamyslet nad daným prostorem a nad tím, jak velké by mělo umělecké dílo (nebo skupina děl) být, aby se do tohoto prostoru pohodlně vešlo, a přitom nevytvářelo dojem přeplnění. Rozhodněte se, jestli chcete jeden velký kus, nebo třeba stěnu s několika menšími kousky. Při výběru typu uměleckého díla vás povede také váš rozpočet. Pokud dojdete k závěru, že potřebujete dílo velké metr krát metr, berte v úvahu, že většina zarámovaných obrazů bude něco stát. Cenově efektivnější pak mohou být limitované edice tisků.

5 ZLATÝCH PRAVIDEL pro výběr uměleckých děl do vašeho interiéru

02.

Sladění nebo srážka barev

V místnosti, kde už je hodně barev, je vhodné zvolit kousek s komplementárními barvami – vybrat si třeba dva až tři akcenty nábytku a hledat je v díle, které chcete koupit. V místnostech, které jsou poměrně barevně neutrální, s bílou, krémovou, šedou nebo světlým dřevem, může umělecké dílo sloužit jako příležitost, jak přidat zásadnější barvu.

03.

Umělecká díla vybírejte podle atmosféry nebo tónu, jehož chcete dosáhnout

Hledejte umění, které odráží náladu, jakou chcete vytvořit – ať už je to sofistikovanost, elegance nebo prostě trocha zábaavy! Zatímco v ložnici si chceme vytvořit klidné a odpočinkové prostředí, obývací pokoj může být prostorem pro energii a temperament. Neutrální nebo pastelové barvy nebo jednoduché liniové kresby mohou působit více uklidňujícím dojmem, na druhou stranu výboje barev nebo expresivnější tahy štětcem dodají dynamiku.

04.

Hledejte konzistentní linky a formy

Stejně jako hledáte komplementární tvary, linie a úhly u zařízení, to samé platí i pro umění. Máte-li nábytek s měkkými křivkami a splývavými liniemi, vyberte umělecké dílo, které v sobě také má rozmáchlé tahy tekoucího pohybu. K nábytku s tvrdšími, ostřejšími nebo industriálními hranami se bude lépe hodit dílo s jasněji definovanými linkami a ostrými detaily, například geometrická abstrakce. Jde o to, aby nic nerozbitelo celkový dojem a všechno bylo vzájemně propojené.

05.

Nepřehlížejte drobnosti na závěr

Jakmile najdete svůj dokonalý kousek, dbejte na závěrečnou úpravu. Výběr rámu může mít obrovský vliv na to, jak umělecký kus zapadne do prostředí – a někdy i samotný rám působí jako dekorace. Zejména volba materiálu může fungovat jako most mezi uměleckým dílem a interiérem. Rámy z přírodního dřeva se hodí k dřevěnému vybavení, zatímco zlaté rámy dodají klasický vzhled nebo kouzelný nádech modernějšímu interiéru.

Tak s chutí do toho!

Frank

Slovenský rodák, který procestoval svět, žil a tvořil čtvrt století v Kanadě. Umělec, grafik a výjimečný člověk.

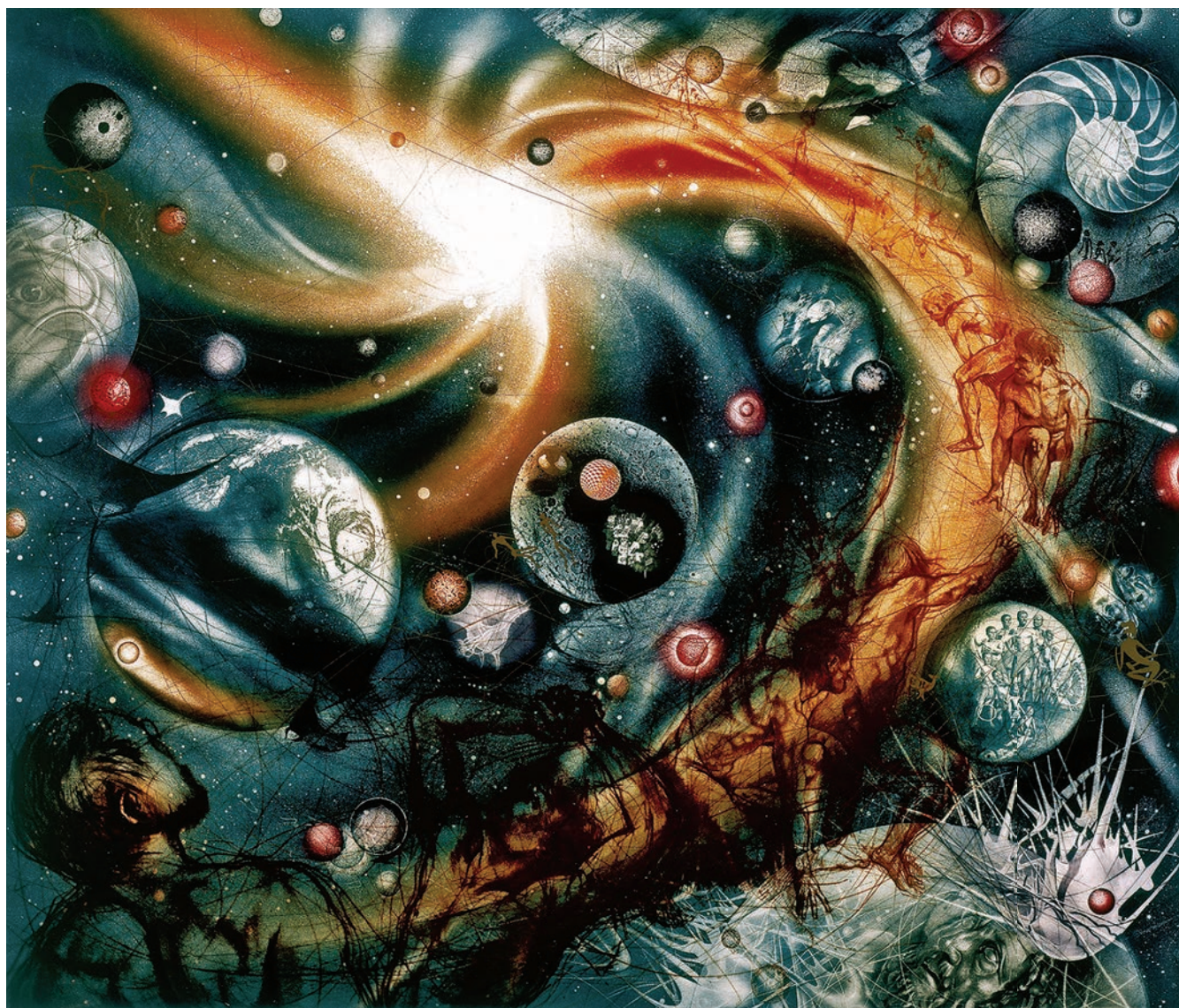


Jalšovský

Pane Jalšovský, je nám ctí věnovat pár stran našeho magazínu zrovna Vaší osobě, Vaší tvorbě a Vaším názorům. Díky za tuto příležitost.

To, že jste světově uznávaný umělec a člověk, je výsledkem velké dřiny, práce na svém rozvoji. Grafice se věnujete celý život a převážně starým technikám jako je lept, akvatinta, mezzotinta. Proč právě tyto staré techniky Vás oslovily?

Čo sa týka výberu grafických techník, v priebehu rokov strávených venovaním sa klasickým technikám som si vyšpecifikoval štyri, ktoré najviac vyhovujú môjmu naturelu a dokážu najviac priblížiť subjekt tém, ktoré nimi vo svojich dielach stvárňujem. Je to jedna z najstarších techník mezzotinta, potom akvatinta, suchá ihla a lept. Sú to techniky starých talianskych a holandských majstrov. Všetko, čoho sa dotknete, od zrnena kovovej platne, cez vyhlbenie kresby rydlom a nanosenie farby, je výsostne ručnou prácou.



Vaše díla jsou po celém světě. Dělají společnost známým osobnostem, jako je například i Bill Clinton. Jaký obraz si vybral, pokud to není tajné?

Grafické studio vo Vancouveri, kde som pracoval, bolo medzinárodne známe pre rôznorodosť výtvarných diel, kde si každý zberateľ našiel svoj oblúbený námet. Nebolo zriedkavosťou, že studio navštevovali aj profesionálni agenti solventných klientov, ktorí pre nich vyberali umelécké diela. Týmto spôsobom sa dostala séria mojich štrnástich krajinek kanadskej prírody na ranč bývalému prezidentovi Spojených štátov Billu Clintonovi.

Nemáte pocit, že dnešní digitální doba moc nepřeje tradičním umělcům? Je těžké se uživit uměním?

Digitálna doba rozšírila možnosti spôsobu umeleckého prejavu a našla si svojich stúpcov, tak ako aj tradičné umenie malo a má svojich. Kolko ľudí, toľko chutí. Krátko po skončení VŠVU sa dostali aj v umení k slovu compute. Mňa také neosobné rýchlovky neoslovily, naopak, očarili ma klasické techniky hlbkotreč, čo nie je ľahká niekoľko minútová záležitosť. Napríklad taký „Genesis“ - dnes oivenčený desiatkami cien, som ryl do kovu asi 1,5 roka. Tak isto na ďalšom mojom diele „Vek múdrosti“ som pracoval niečo vyše roka. Asi má zmysel zostať verný týmto technikám, pretože ako som sa nedávno dozvedel - v Amerike začínajú vznikať nové kluby vážnych zberateľov grafickej techniky „mezzotinta“. Majú čo robiť, lebo nás - takýchto grafičkov - „klasikov“ je dnes na svete už len niekoľko. Pripomína mi to zberateľov áut veteránov... V Európe som zatiaľ o takomto klube zberateľov nepočul - čo je vzhľadom na európsku históriu umenia paradoxom... možno semienko niekto niekde zaseje. Aj moje najnovšie dielo plánujem vytvoriť práve mezzotintou a aquatintou, takže s tradičnými hlbkotrečovými technikami.

Není příliš časté, že si sám umělec zároveň i rámuje díla a přistupuje kreativně i k prezentaci svých děl. Jakým způsobem si vybíráte lišty a sklo?

Ak má byť obraz spoločníkom v našom súkromí, v byte, a nemá ho iba skrášľovať, mal by byť aj rám jeho obohatením, predĺžením jeho umeleckej výpovede. Mal by teda niesť aj pečať určitej adekvátnej estetickej kvality. Veď ani šperky nebalíme do obyčajných novín, ale pekne do zamatových kaziet, ktoré podčiarkujú ich vzácnosť.

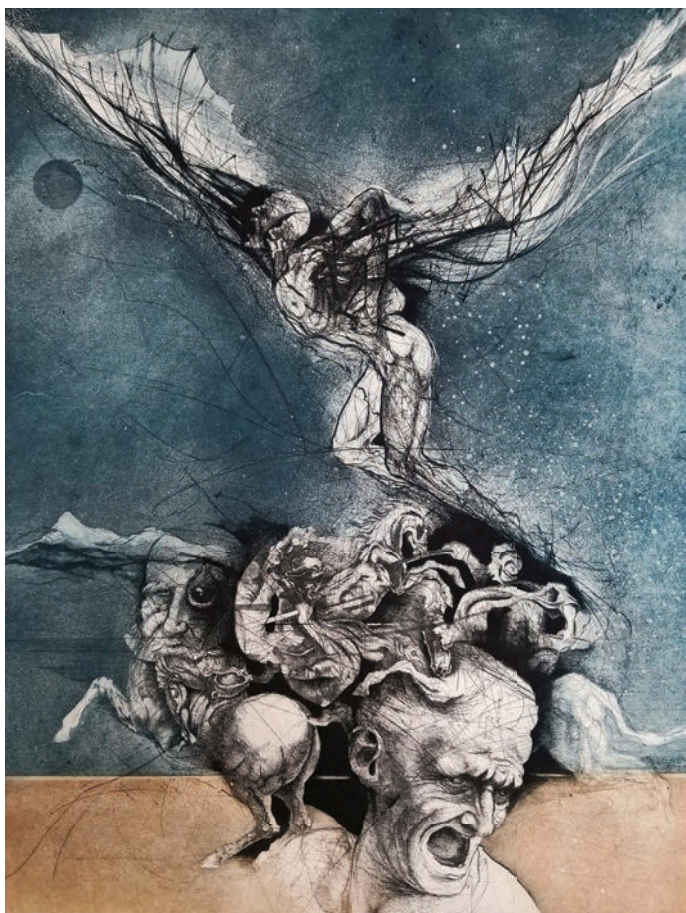
Znalost rámařského sortimentu vyžaduje i nějakou praxi. Jak dlouho se zabýváte rámováním? Dle Vašeho ateliéru se obklopujete pouze TOP produkty.

Výber rámov v čase, keď som študoval na VŠVU a pred odchodom do emigrácie, bol veľmi limitovaný. Grafické listy sa rámovaly do jednoduchých kovových rámov. V Kanade som v priebehu času spolupracoval s niekoľkými ramárňami, ktorých sortiment bol oveľa bohatší, v niektorých prípadoch to bolo aj 3000 druhov rámov.

A tak som postupne, jako som sa oboznamoval s možnosťami a rôznymi spôsobmi rámovania, prechádzal z toho konzervatívnejšieho na modernější, kvalitnejší a via kreatívny spôsob.

Můžete nás pozvat na Vaši nejbližší výstavu?

Stálu výstavu mojich umeléckých diel je možné vidieť v galérii Discovery Fine Arts v Bratislave. Veľkú retrospektívnu výstavu plánujem po ukončení svojho zatiaľ zmerovo a obsahovo najväčšieho diela, na ktorom momentálne pracujem. Prípravy trvaly niekoľko rokov a je to pre mňa výzva, na ktorú sa úprimne teším.





Frank Jalšovský / www.discoveryfinearts.com



Krása řemeslné výroby

Co to jsou ozdobné válce a jak složitá je jejich výroba, na to jsme se zeptali Romana Bučana, technologa výroby, a také rytce Stanislava Tvrdeho, který exkluzivně pro Larson-Juhl s.r.o. vyrábí jednotlivé nástroje.

Roman Bučan vypráví, jak mnoho let pracoval na strojním lisování ozdob, které se provádí na lisovacím stroji od firmy Makor, a tam se poprvé v životě setkal s ozdobnými válci.

Při lisování si vždy připadal téměř jako umělec, neboť měl tu čest tvořit umělecké dílo. V případě problému vždy spolupracoval s firemním technologem, který současně s vývojem řešil problém na daném ornamentu. Při problému s ozdobou se volal kovorytec pan Stanislav Tvrdý starší.

Larson-Juhl s.r.o. spolupracuje s kovorytcem Stanislavem Tvrdým od roku 1995. Tvořily se převážně válce pro ruční lepení, které jsou oproti strojnímu lepení dělány na rovno. Tento válec se uloží do lisovacího stroje, lisovačka vloží mezi ozdobný válec a pás hmotu, která vylisuje danou ozdobu na lištu na pás, a z toho si ji operátorky ve výrobě po menším zaschnutí sundají a ozdoby za pomoci kličové vody nalepí na lištu. Z důvodu efektivity se zhruba před 20 lety zakoupil, již od zmiňované firmy Makor, stroj pro strojní lepení ozdob na wood pulp. Pan Stanislav Tvrdý s naší firmou spolupracoval mnoho let, po čase předal své umění a zkušenosti svému synovi, se kterým spolupracujeme dodnes.

Vznik takového nástroje popisuje technolog výroby Roman Bučan následovně. Na základě poptávky, kterou obdržíme, zašleme panu Tvrdeho potřebný vzorek nebo fotografii a dále lištu z důvodu správného usazení. V případě, že nemáme ještě lištu vyrobenou, zašleme potřebný výkres. Výroba takového válce trvá dle velikosti a složitosti dané ozdoby, výroba je ve větších částech tvořena ručně.

Když kovorytec dostane do ruky vzorek, odlije si negativ do lukoprenu pro lepší orientaci motivu, jelikož si ho musí udělat zrcadlově otočený.

Dále se spočítá, kolikrát se bude motiv opakovat na obvodu válce, a dle toho se zjistí průměr. Na soustruhu se vyrobí ocelový válec podle profilu lišty.



Dříve se válec dělal po celém obvodu ručně za pomoci různých sekáčů, rydel, zubařských fréz a brusných kotoučů. Dnes má pan Tvrdý k dispozici ruční kopírovací 3D frézku, která mu z větší části pomáhá. Oba válce se rozdělí na počet opakování motivu, do jednoho válce se ručně vyryje motiv o délce jednoho opakování, ten slouží jako předloha pro frézování. Na kopírovací frézce se provede překopírování motivu na originál válce za pomoci otočného zařízení.

Pokud máme motiv na kopírce již hotov po celém obvodu, následuje ruční dotvoření a doladění motivu, dorytí části, kam se nedostala frézka, a následně vybroušení všech ploch.

Hotový válec se zasílá zpět do výroby. V případě složitosti ozdoby, kdy víme, že bude třeba doladit ještě namístě, pan Tvrdý válec osobně přiveze.

Zajímavostí je, že vývojové středisko si samo ručně vyrábělo prototyp válce ze dřeva při vývoji nových řad, a to proto, aby se zbytečně nevyrobily kovové nástroje, pokud by došlo ke změnám ornamentu. Tuto řemeslnou dovednost našich zaměstnanců lze jen obdivovat.

„Řemeslo jsem obdivoval u svého otce odmala a k tomu jsem rád a dobře maloval a kreslil, což je základ tohoto umění. Chtěl jsem se vyučit kovorytce, ale bohužel zrovna ten rok, kdy bych měl do učení nastoupit, pro nedostatek uchazečů ročník neotevřeli. Tak jsem šel na nástrojaře a jsem za to rád. Toto řemeslo mě naučilo základy výroby nástrojů. Rytectví jsem se naučil doma od otce a dále rozšířil o další dovednosti, jako je například výroba medailí, odznaků, zdobení různých předmětů a výroba lisovacích a střížných nástrojů,“ popisuje svou cestu k milovanému řemeslu Stanislav Tvrdý. Jako ukázkou svého díla přikládá válec s ornamentem motýla a vážky, na který rád vzpomíná.



Malíř *Hynek Fuka* (*1963) a jeho vlastní Svět v obrazech

Svémi obrazy oslavuje život. Ví, proč to dělá - sám se po těžké autohavárii ocitl na prahu smrti. Narodil se v Českých Budějovicích. Vystudoval stavební průmyslovku, na architekturu už jít nemohl, režim mu to nedovolil. Po listopadové revoluci v roce 1989 začal podnikat. Jako jeden z prvních otevřel na jihu Čech sportshop, jako první udělal bar ze sklepních prostor svého domu. V březnu 1997 měl těžkou autonehodu. Utrpěl úraz mozku a byl tři dny v kómatu. Během dlouhé rekonvalescence se učil znovu mluvit a chodit a vrátil se ke své velké vášni z dětství a mládí – malování. Dodnes namaloval už stovky obrazů. Jsou v soukromých sbírkách po Česku, Evropě i v USA. Žije a tvoří na chalupě obklopen novohradskou přírodou. Je samouk. Hodně ho ale ovlivnilo přátelství s malířem a legendou jihočeské malby Alfrédem Kindlerem, který letos zemřel.



Když se po těžké autohavárii probal z kómatu, nemohl mluvit a hýbat se. Slova se mu postupně vracela a s nimi i jeho dětský sen: stát se malířem. I když, jak sám říká, to byl běh na dlouhou trať. Mezitím postavil na Novohradsku chalupu, kde si zařídil ateliér snů. Dnes bere Hynek Fuka štětce do rukou denně a veselými barvami vytváří svůj vlastní Svět v obrazech. Cesta to ale byla dlouhá.

Kdy sis uvědomil, že chceš být malířem?

Už jako malý kluk jsem toužil být malířem krásných obrazů. V šesti letech jsem napsal a nakreslil knížku Robot Venuše, ztvárnil jsem v ní robota, který letí do vesmíru. Nejspíš mě inspirovali Neil Armstrong a Buzz Aldrin prvním letem na Měsíc.

A právě letos je to 50 let od tohoto významného kroku...

Dodnes mám odznáček, který jsem tenkrát, bylo mi 6 let, dostal od mého tatínka... Moc to pro mě znamenalo... Vzhlížel jsem k nim, k Americe. Doma s rodiči jsme si o tom povídali, vyptával jsem se jich, strašně mě to zajímalo. Až v 52 letech, když jsem stál v deltě Mississippi v New Orleans, byl jsem nadšený a říkal si: tohle je místo, kde jsem toužil být ve 14 letech. Už ve čtrnácti jsem totiž chtěl emigrovat do Ameriky, ale mám skvělé rodiče, věděl jsem, že by mi chyběli. A já jim (usmívá se).

Kdy jsi vzal poprvé do ruky malířský štětec?

Jako dítě, ale s nástupem puberty jsem to opustil. Hodně jsem sportoval, na malování už nebyl čas.

Jaké sporty jsi dělal?

Odmala jsem dělal kanoistiku, surfoval jsem, lyžoval, hrál tenis, jezdil na kole...



Co jsi chtěl kromě malování a sportování dělat? Čím sis přál být?

Střední stavárnu jsem nedodělal. Měl jsem dlouhé vlasy a nehodlal si je ostříhat. Chtěl jsem jít studovat architekturu, ale to jsem nemohl. Řekl jsem tenkrát estébákům: „Stavárnu má každěj, ale živlů je málo“ a odešel jsem.

Nakonec jsem si maturitu dodělal, když jsem se vrátil z vojny.

Kdy ses k malování vrátil?

Až v roce 2004, několik let po autonehodě, kterou jsem měl. Začala se mi vracet řeč i rovnováha a s tím i chuť malovat. Byl to pro mě prostředek, jak vyjádřit to, co vidím nebo si myslím. Jinak mi to několik let moc nešlo.

Kdo byl tvůj učitel?

Když jsem byl kluk, byl to pan Kubeš v lidušce. Já ne, ale moji rodiče si vzpomínají, že mi jako malému žákovi řekl: „Ty se těmi svými panáky jednou budeš živit.“ Když jsem se k malování vrátil po úrazu, jezdil jsem si o obrazech povídat s malířem Alfredem Kindlerem, kterého jsem měl rád už jako malej, hltal jsem jeho obrazy ve výloze Díla na Lannově třídě v Českých Budějovicích. Letos v červnu zemřel v pozhnaném věku. Byl to nejen skvělý malíř, ale také moc hodný, dobrý člověk. Bohužel neměl žádného manažera, který by jeho obrazy propagoval. Věřím, že by byl malíř alespoň evropského formátu. Jinak mě učí život, to je nejlepší inspirace, co může být.

Rozhovor vzniká na krásném místě, uprostřed novohradské přírody, kde žiješ a tvoříš...

Tu chalupu jsem si kdysi naordinoval jako součást terapie po autohavárii. Vždy jsem toužil mít chalupu na samotě. A po tom úraze jsem chtěl být někde, kde nebudu muset potkávat žádné lidi. Nemohl jsem komunikovat a než jsem ze sebe něco dostal, už se dávno mluvilo o něčem jiném. Neměl jsem na to síly. Krumpáčem jsem tu kopal základy, spoustu věcí jsem si udělal sám. A hlavně jsem si tu vybudoval ateliér, po kterém jsem tolik toužil už od mala. Často nemůžu ani dospat, jak se těším, až zase vezmu štětec do ruky.

Podle čeho tvoříš? Kde bereš inspiraci?

Nepoužívám žádné předlohy, ale lovím v paměti, co jsem kde viděl. Někdo sbírá peníze, já zase zkušenosti a prožitky. To pak dávám do svých obrazů. A největší inspirace je láska. Tu největší v mém životě prožívám už čtyři roky...

A neodpustím si otázku: Jaké používáš rámy pro své obrazy?

Své staré obrazy, z dob, kdy jsem začínal, které neprodám, mám zarámované v lištách a rámech od Liry. Chodíval jsem do jejich rámařství, které bývalo v Divadelní ulici v Českých Budějovicích, s malířem Alfrédem Kindlerem. Moc rád na ty časy vzpomínám. Rámoval jsem tam i obrazy, které jsem prodával. Občas se ale stalo, že mi někdo řekl, že by obraz raději v jiném rámu nebo bez rámu, tak jsem přestal rámovat. A nechávám na lidech, ať si zarámují sami, podle jejich vkusu, interiéru... Ale Liru a jejich lišty doporučím vždycky, nejen z nostalgie. A díky interaktivní mapě rámařů, kterou Lira má na webu, si vybere každý.

Děkuji za rozhovor.

Jana Holoubková

Zapište si do diáře...

Josef Bolf: Tušení stínu

Kdy? 20. 9. 2019 – 5. 1. 2020

Kde? Národní galerie

Veletržní palác, Dukelských Hrdinů 47, Praha 7

Základ výstavy Tušení stínu tvoří obrazy vytvořené v období posledního roku. Tvoří společně kompaktní celek, a to jak svou formou, tak svým obsahem. Jsou jakousi syntézou řady motivů a témat, kterým se Josef Bolf věnoval již dříve a která nikdy zcela neopustil. V nových dílech se vrací k technice škrábaných obrazů, kterou víceméně opustil před téměř deseti lety. Na první pohled se však jedná o odlišné práce. Zcela zásadně do formy vstoupila nedávná malířská zkušenost, jakási „čistá malba“, kterou představil na samostatné výstavě ve Špálově galerii. Z odstupu se tato etapa zdá pro následný vývoj zcela zásadní. Přes zřejmou odlišnost však Bolf rozvíjí i témata, která se u něj objevovala již dříve, dochází ale k jejich prolínání do ostatních možných světů. Pro naznačení těchto vazeb a odkazů jsou do souboru vystavených děl zařazeny i některé starší práce, včetně řady dosud nevystavených obrazů.

Petr Sís: O létání a jiných snech

Kdy? 13. 9. 2019 – 20. 1. 2020

Kde? Centrum současného umění DOX

Poupětova 1, Praha 7

Knihy Petra Síse znají čtenáři po celém světě. Jejich hrdinové jsou dobrodruzi, snílci, odvážní vzduchoplavci, mořeplavci, cestovatelé – ti, kteří měli odvahu svobodně se rozhodovat, tvořit, snít i posouvat hranice lidského poznání. Příběhy, které Petr Sís přenesl do svých knih, jsou zároveň takřka vždy o svobodě – o jejím hledání, ztrátě a především důležitosti.

Svoboda a létání – ať už na křídlech ptáků či letadel, na palubě vzducholodí, v lehkých balonech či na jiných létajících strojích – jsou v tvorbě Petra Síse neoddělitelně spjatý. Vidět svět z výšky – vznášet se, letět a plachtit nad nekonečnou pouští, modrým oceánem, dalekými údolími či pod milionem hvězd. Snít a nevzdát se svých snů, mít odvahu překonávat zdi, hranice i limity možného – pomyslné i ty skutečné...

Výstava O létání a jiných snech je nahlédnutím do vesmíru Petra Síse, do světa fantazie, velkých putování a dobrodružných cest, vzpomínek a snů. Představuje ilustrace z jeho pěti autorových knih, v nichž se létání a sny prolínají s tématem „vnitřní“ a „vnější“ svobody. Tři tituly jsou zároveň autobiografickými příběhy, ve kterých se Petr Sís vrací do Prahy svého dětství.

Rytíři nebes

Kdy? 7. 6. 2019 – 31. 1. 2020

Kde? Historická budova Národního muzea

Vinohradská 1, Praha 1

Výstava připomínající příběhy statečnosti, hrdosti a osobních obětí československých bojovníků za osvobození a obnovení Československa nejen v boji proti fašismu.

Před osmdesáti lety, v roce 1939, odešlo množství československých pilotů z Protektorátu Čechy a Morava i ze Slovenské republiky do zahraničí. Velkou část z nich později zavedla jejich cesta do Velké Británie, kde se stávali součástí nově vytvořených československých perutí Královského letectva. Výstava Rytíři nebes se věnuje nejen letcům stíhacích a bombardovacích jednotek, ale i technikům a dalšímu leteckému personálu Royal Air force (RAF) či ženskému pomocnému leteckému sboru.

Ohromí vás výčet všech těchto dvou a půl tisíce osob se základními životopisnými daty, velkoplošné fotografie, audiovizuální prvky a především desítky originálních unikátních předmětů, které patřily významným osobnostem působícím v RAF – generálům Fajtlovi, Liškutínovi, Bryksovi, Nedvědovi a dalším. Atmosféru navodí exponáty související s leteckou činností, kompletní uniformy, deníky, státní vyznamenání, znaky jednotlivých perutí či zbraně.

Výstava prezentuje vojenské úspěchy a tragické konce připomínaných i opomíjených hrdinů letectva po celou dobu druhé světové války. Nezapomíná ani na jejich další, nezřídka smutné osudy po jejím skončení. Různé formy diskriminace eskalovaly zejména po převratu pod vedením KSČ v únoru 1948. Předchozí zařazení k jednotkám na Západě a odpor k nastupující dominantní ideologii končil v mnoha případech vězením či jinou formou perzekuce. U mnoha letců vyústil i v odchod do exilu. Teprve události roku 1989 přinesly části přeživších příslušníků RAF a jejich rodinám možnost zasloužené satisfakce.

Český animovaný film

Kdy? 2. 5. 2019 – 31. 12. 2019

Kde? NaFiLM: Národní filmové muzeum

Jungmannova 30, Praha 1

Výstava se věnuje československé animované tvorbě. Ukazuje základní principy animace i srovnání se studiovou tvorbou Walta Disneyho. V kině, které je součástí výstavy, je možné zhlédnout svébytná díla českých animátorů a nechat se jimi inspirovat pro vlastní tvorbu animovaného filmu, který si z muzea návštěvníci odnesou domů.

Inge Morath: Portréty

Kdy? 20. 9. 2019 – 9. 1. 2020

Kde? Rakouské kulturní fórum

Jungmannovo náměstí 18, Praha 1

Portréty, těžiště fotografických prací Inge Morath, to jsou obrazy, které psaly dějiny i příběhy, obrazy, které svědčí o osobním vztahu k portrétovaným, stejně jako o umění nikoho neoceňovat, ale ponechat lidem svobodu volby, jak se chtějí před objektiv postavit. Obrazy z období padesáti let života jedné fotografky. Výstava představuje exkluzivní výběr černobílých fotografií mnoha evropských a amerických celebrit z oblasti umění, kultury, politiky či společenského života z doby, kdy Inge Morath pracovala jako fotografka pro agenturu Magnum.

Expozici doplňují fotografie Kurta Kaindla z ateliéru Inge Morath, do něhož se v roce 1962 se svým manželem Arthurem Millerem přestěhovala, a který se nacházel na venkově poblíž New Yorku. Kurt Kaindl navštěvoval v letech 1990 až 2002 Inge Morath alespoň jednou ročně a mohl tak zachytit atmosféru jejího ateliéru i důležité momenty jejich společné práce. Tyto záběry se staly dokumentací jejího soukromého světa.

Fotografka Inge Morath (1923–2002) zahájila svoji kariéru jako novinářka ve Vídni, odkud v roce 1949 společně s fotografem Ernestem Haasem odjela do Paříže, aby zde navázala spolupráci s fotografickou agenturou Magnum. V roce 1991 získala vůbec první Rakouskou státní cenu za fotografii. K jejím velkým projektům patří obrazové publikace Salzburg – AnArtist's View (Salcburk 1991), Donau (Salcburk 1995), Portraits (Salcburk 1999) či monografie Inge Morath: Fotografien 1952 – 1992 a Durch Österreich (Salcburk 2005) vydané v edici Fotohof.

Kurt Kaindl (* 1954) je fotograf, mediální expert a spoluzakladatel galerie Fotohof v Salcburku. Svě umělecké fotografie publikoval také knižně, mimo jiné: Die unbekanntenEuropäer (Salcburk 2002 & 2008), ReisenimNiemandland (Salcburk 2009).

Listopad 1989 v pražských ulicích

Kdy? 25. 9. 2019 – 26. 4. 2020

Kde? Hlavní budova Muzea hlavního města Prahy

Na Poříčí 52, Praha 8

Výstava představí prostřednictvím plakátů, letáků, fotografií a filmových záběrů průběh listopadových a prosincových událostí roku 1989 v hlavním městě Praze.

Import / Export / Rock' n' roll

Kdy? 29. 3. 2019 – 31. 1. 2020

Kde? České muzeum hudby, Karmelitská 2, Praha 1

Na počátku šedesátých let nedokázala ani železná opona zamezit vlivu západní populární hudby. Rock'n'roll a beat byly všude, ovlivnily mladé posluchače i hudebníky a uvolněné společenské klima zahoupalo i socialistickým režimem. Vládnoucí režim v Československu označoval západní kulturu různými přívlastky – „závadná“ nebo dokonce „ideově-diverzní“. Posluchači ale věděli své a módní rocková vlna se nedala zastavit. Vládnoucí kruhy byly tedy nuceny její existenci uznat a začít s ní počítat ve své kulturní politice.

Co má společného kopírování nahrávek s rentgenovými snímky plic a zlomenin? Jak se v anglickém originále řekne Hvězda zájezdového divadla? Kdy hráli Depeche Mode poprvé v Praze a věděli Black Sabbath, že píší píseň o pražském metru? To vše se návštěvníci mohou dozvědět na výstavě mapující pohyb hudby v normalizačním Československu.



Carbon

